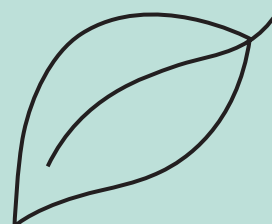
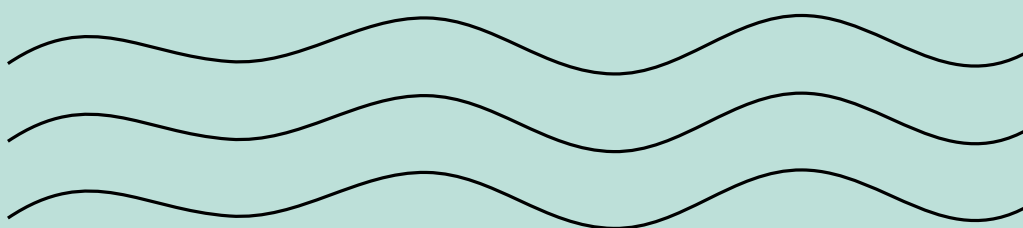
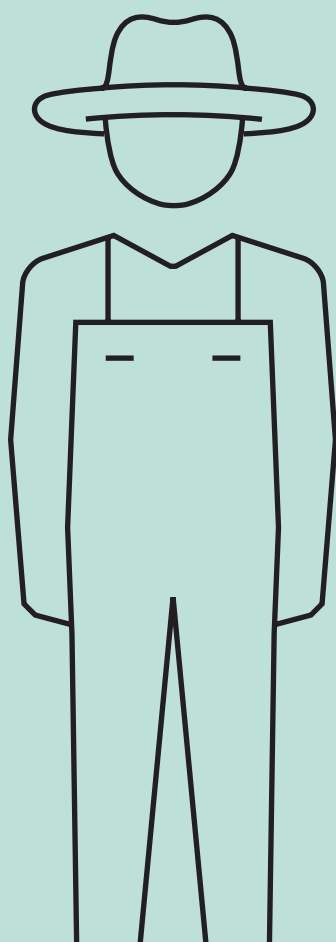
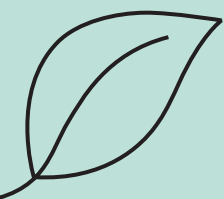



ŻYWNOŚĆ,  
ROLNICTWO I MY

# ROLNICTWO – to skomplikowane!

Mapa otoczenia  
instytucjonalnego,  
społecznego  
i medialnego



Justyna Zwolińska



Protesty rolników przetaczające się przez Europę w 2024 roku spowodowały wzmożone zainteresowanie rolnictwem wśród mediów, polityków, organizacji społecznych oraz konsumentów. Jakie są przyczyny protestów? Dlaczego rolnicy nie chcą wdrażać Europejskiego Zielonego Ładu? Z jakiego powodu tylko nieliczni bronią proklimatycznych i prośrodowiskowych zmian w rolnictwie?

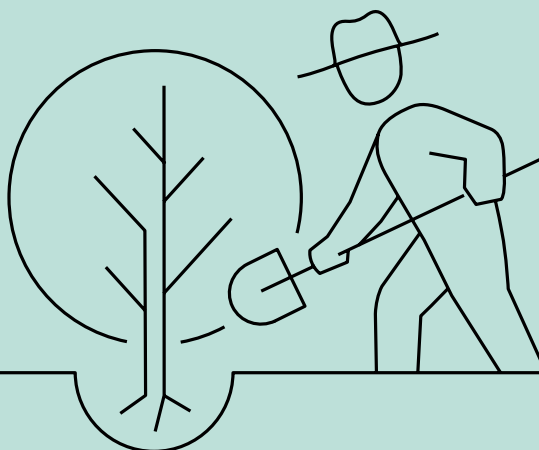
Potrzeba zrozumienia problemów rolników i rolnictwa, które dotąd pozostały na marginesie zainteresowania większości społeczeństwa i decydentów, była impulsem do zorganizowania przez Instytut Spraw Publicznych warsztatów dla mediów na ten temat.

Podczas spotkania skupiliśmy się na problematyce Europejskiego Zielonego Ładu oraz otoczeniu instytucjonalnym, społecznym i medialnym polskiego rolnictwa. Podstawą do rozmowy była mapa przygotowana przez Justynę Zwolińską<sup>1</sup>, która obrazuje skomplikowaną nić powiązań w tym sektorze gospodarki zarówno na poziomie międzynarodowym, jak i krajowym. Wskazuje ona instytucje i organizacje publiczne i niepubliczne, biznesowe oraz obywatelskie, które mają zasadniczy wpływ na funkcjonowanie tego strategicznego sektora gospodarki.

Narzędzie to wydało nam się na tyle pomocne w lepszym zrozumieniu sytuacji rolnictwa i rolników, by podjąć decyzję o wydaniu go jako samodzielnej publikacji. Mamy nadzieję, że wesprze ono różne grupy: dziennikarzy, polityków, działaczy społecznych, w codziennej pracy i skutecznym dialogu z rolnikami.

**Katarzyna Banul-Wójcikowska**

<sup>1</sup> Prezentowana mapa stanowi aktualizację mapy opublikowanej w „Polityka na talerzu. Przewodnik po agroekologii i suwerenności żywnościowej”, Warszawa 2020.



Europejski Zielony Ład (EŁZ) to ramowa inicjatywa kierująca Unię Europejską na drogę ekologicznej transformacji w celu osiągnięcia neutralności klimatycznej do 2050 r.

**Nie obejmuje on wyłącznie rolnictwa, ale także inne sektory europejskiej gospodarki, w tym m.in. przemysł, energetykę, budownictwo.** EŁZ został przyjęty z uwagi na globalną bierność wobec zapobiegania kryzysowi klimatycznemu oraz niechęć we wdrażaniu postanowień Porozumienia paryskiego.

Europejski Zielony Ład został po raz pierwszy zakomunikowany przez Komisję Europejską w 2019 roku. Jego części, które mają bezpośredni wpływ na rolnictwo, to Strategia „Od pola do stołu” oraz Strategia na rzecz ochrony różnorodności biologicznej.

### Geneza Europejskiego Zielonego Ładu



### STRATEGIA „OD POLA DO STOŁU”

Jej celem jest zmiana na rzecz sprawiedliwego, zdrowego i przyjaznego dla środowiska systemu żywnościowego.

#### Główne założenia:

- zmniejszenie ogólnego stosowania i ryzyka stosowania pestycydów chemicznych o 50% oraz stosowania bardziej niebezpiecznych pestycydów o 50% do 2030 roku,
- zmniejszenie strat składników pokarmowych o co najmniej 50%, przy jednoczesnym zapewnieniu, że nie nastąpi pogorszenie żyzności gleby - ograniczy to zużycie nawozów o co najmniej 20% do 2030 roku,
- zmniejszenie ogólnej sprzedaży środków przeciwdrobnoustrojowych w UE dla zwierząt hodowlanych i akwakultury o 50% do 2030 roku,
- co najmniej 25% gruntów rolnych UE w rolnictwie ekologicznym do 2030 roku,
- znaczący wzrost ekologicznej akwakultury.

### STRATEGIA NA RZECZ RÓŻNORODNOŚCI BIOLOGICZNEJ

Jej celem jest ochrona przyrody i odwrócenie degradacji ekosystemów.

#### Główne założenia:

- powstanie obszarów chronionych na 30% gruntów w Unii Europejskiej i 30% mórz UE,
- odbudowa zniszczonych ekosystemów,
- nienaruszalność pierwotnych lasów,
- renaturalizacja 25 000 km rzek,
- zasadzenie 3 miliardów drzew do 2030 roku,
- 20 mld rocznie na ochronę różnorodności biologicznej.

**Bardzo ważne, by zrozumieć, że powyższe założenia odnoszą się do całej Unii Europejskiej. Natomiast, każde państwo członkowskie negocjuje ich wdrożenie osobno, przyjmując inne wartości do osiągnięcia, w zależności od sytuacji wyjściowej w danym kraju.**



### **Autorka: Justyna Zwolińska**

Prawniczka, wykładowczyni i publicystka specjalizująca się w zagadnieniach dotyczących polityki jakości i ochrony środowiska w rolnictwie, polityki żywnościowej, wspólnej polityki rolnej oraz dobrostanu zwierząt gospodarskich. Wykładowczyni na podyplomowych studiach „Prawo o żywności” oraz „Prawa zwierząt” na Uniwersytecie SWPS. Wieloletnia współpracowniczka organizacji pozarządowych zajmujących się rolnictwem, ochroną środowiska i zwierząt. Członkini Stowarzyszenia Prawnicy na Rzecz Zwierząt oraz Forum Rolnictwa Ekologicznego im. Mieczysława Górniego. Członkini Rady Fundacji Strefa Zieleni. Członkini grupy IFOAM „Farm Animal Welfare”. Ekspertka w Programie ONZ Climate Leadership przy UNEP/GRID. Od 2023 r. członkini Zespołu Klimat/Środowisko w ramach inicjatywy „Nasz Rzecznik”. Koordynatorka ds. rzecznictwa Koalicji Żywa Ziemia.

INSTYTUT SPRAW  
PUBLICZNYCH



koalicja żywa ziemia

## **Instytut Spraw Publicznych Program Zrównoważonego Rozwoju i Polityki Klimatycznej Koalicja Żywa Ziemia**

Publikacja wydana dzięki wsparciu  
European Climate Foundation

© Copyright by Instytut Spraw Publicznych,  
Warszawa 2024

Przedruk materiałów Instytutu Spraw Publicznych w całości lub części możliwy jest wyłącznie za zgodą Instytutu. Cytowanie oraz wykorzystywanie danych empirycznych dozwolone jest z podaniem źródła.

**Redakcja językowa i korekta:** Katarzyna Banul-Wójcikowska

**Skład i opracowanie graficzne:** Studio Graficzne Papercut

### **WYDAWCA**

Fundacja Instytut Spraw Publicznych  
ul. Szpitalna 5 lok. 22  
00-031 Warszawa